



# مدارا و تدبیر برای حفظ پایه اصلی خود کفایی شکر

صفحه ۲

سرمقاله

## نجات نیشکر و سرمایه گذاری تاریخی

### بهمن دانایی

هیچ چیزی مهم‌تر و واجب‌تر از این نیست که در این روزهای سخت اقتصاد ایران برای نجات واحدهای موفق تولیدی که با سرمایه‌گذاری تاریخی و با زنج و زحمت و عبور از تنگنای گوناگون به بار نشسته‌اند را صیانت کنیم. در شرایطی که نیک می‌دانیم تأمین سرمایه‌ارزی و ریالی با چه دشواری‌هایی مواجه است، در وضعیتی که می‌دانیم ایجاد شغل با ثبات و پایدار با کدام دشواری‌ها همراه است و در دورانی که تولید کالاهای اساسی در داخل بالاترین اهمیت در روزگار تحریم را دارد صیانت از تداوم فعالیت واحدهای نیشکری و به ویژه طرح توسعه نیشکر و صنایع جانبی که یکی از طرح‌های درخشان و تاریخی این سرزمین است، یک اقدام واجب و یک اقدام ملی است. این طرح بزرگ در سال زراعی که سپری شد حدود ۶۳۰ هزار تن شکر یعنی نزدیک به ۳۰ تا ۳۲ درصد کل شکر کشور را به تنهایی تولید کرد و همچنین مجموعه کارخانه‌های نیشکری جمعاً بالغ بر ۸۷۰ هزار تن برابر با ۴۲ درصد کل تولید شکر ایران را تولید و در رسیدن به خود کفایی ایران در تولید این کالای اساسی نقش بی‌بدیلی داشته‌اند.

در حالی که چنین مجموعه‌های عظیم و با برکتی در هر سرزمینی با درجه اهمیت بالا از سوی همه ذی‌نفعان و مدیران و قانون‌گذاران و سیاست‌ورزان در پوشش حمایت ملی قرار می‌گیرند متأسفانه در ایران و در این روزگار سخت چند سالی است که جریان‌های عجیبی با هدف‌های پیدا و ناپیدا در مسیر تخریب واحدهای تولید نیشکر فعالیت می‌کنند. این جریان‌های عجیب و رازآلود بدبختی‌ترین و نخستین اصول شناخته شده از صیانت منافع ملی را زیر پا گذاشته و با رفتارها و گفتارهای بسیار تخریبی، خواسته و ناخواسته می‌خواهند بزرگترین واحدهای تولیدی ایران را که در راه استقلال و خودکفایی یکی از مهمترین کالاهای اساسی است، زمینگیر کنند.

این جریان‌ها مرموز از چند سال پیش با ترندهای پیچیده و با استفاده از همه نیروی خود در برخی مراکز و نهادها راه تخریب این واحدهای بزرگ تولیدی را در دستور کار قرار داده‌اند و این روزها با استفاده از موضوع کمبود آب قصد دارند بزرگترین طرح‌های صنعتی - کشاورزی که نظیر آن نته‌تها در کشور بلکه در منطقه نیز وجود ندارد را از گردونه تولید خارج کنند.

ادامه در صفحه ۲

## کشت و صنعت نیشکر دهخدا واحد نمونه HSEE در خوزستان



همایش آیین بزرگداشت روز ملی صنعت و معدن با حضور استاندار خوزستان، رئیس سازمان صنعت، معدن و تجارت استان، رئیس شرکت شهرک‌های صنعتی، امام جمعه موقت اهواز و دیگر مسئولین استانی و نیز با حضور تولیدکنندگان و صنعتگران استان در محل سالن اجتماعات سازمان صنعت، معدن و تجارت استان خوزستان برگزار شد. به گزارش نیشکر نیوز، در این همایش، شرکت

کشت و صنعت نیشکر دهخدا در حوزه بهداشت، محیط زیست و انرژی به عنوان واحد نمونه استانی برگزیده و لوح تقدیر و تندیس ویژه همایش به مدیرعامل این شرکت اهدا شد. در این زمینه کریمی زند گفت: با همت و تلاش کارکنان این شرکت به ویژه همکاران ایمنی، بهداشت و محیط زیست توانستیم عنوان واحد نمونه HSEE در خوزستان را کسب کنیم. مدیرعامل کشت و صنعت دهخدا خاطر نشان کرد: فعالیت مستمر همه بخش‌های کشت و صنعت، هماهنگی و رعایت دقیق دستورالعمل‌ها و استانداردهای موجود در حوزه ایمنی - سلامت و بهداشت و بخصوص فعالیت جدی در حوزه محیط زیست و تبدیل شدن رعایت قوانین و قواعد محیط زیستی به وجدان سازمان از اهم دلایل دریافت این عنوان در استان است. شرکت کشت و صنعت نیشکر دهخدا از جمله واحدهای هفت گانه شرکت توسعه نیشکر و صنایع جانبی می‌باشد که توانست در زمینه تولید نیشکر و شکر رکوردهای جهانی را به نام خود به ثبت برساند. این شرکت در ۲۵ کیلومتری شمال اهواز واقع شده است.

## کشت و صنعت دعبل خزاعی واحد نمونه HSEE در خوزستان



مدیرعامل شرکت دعبل خزاعی گفت: این شرکت برای سومین بار است که بعنوان واحد نمونه در حوزه بهداشت، محیط زیست و ایمنی در استان شناخته شد. همایش آیین بزرگداشت روز ملی صنعت و معدن با حضور استاندار خوزستان، رئیس سازمان صنعت، معدن و تجارت استان، رئیس شرکت شهرک‌های صنعتی، امام جمعه موقت اهواز و دیگر مسئولین استانی و نیز با حضور

تولیدکنندگان و صنعتگران استان در محل سالن اجتماعات سازمان صنعت، معدن و تجارت استان خوزستان برگزار شد. به گزارش نیشکر نیوز، در این همایش، شرکت کشت و صنعت دعبل خزاعی در حوزه HSEE به عنوان واحد نمونه استانی برگزیده و لوح تقدیر و تندیس ویژه همایش به مدیرعامل این شرکت اهدا شد. در حاشیه این مراسم، مدیرعامل شرکت دعبل خزاعی گفت: این شرکت برای سومین بار است که بعنوان واحد نمونه در حوزه بهداشت، محیط زیست و ایمنی در استان شناخته شد و این شرکت در مجموع با رعایت کلیه الزامات قانونی در حوزه HSEE عملکرد بسیار خوب و قابل قبولی را داشته و به عنوان واحد نمونه شناخته شد. گفتنی است شرکت کشت و صنعت دعبل خزاعی از جمله واحدهای هفت گانه شرکت توسعه نیشکر و صنایع جانبی است که در کیلومتر ۲۵ جاده اهواز - آبادان قرار دارد.

در صفحات دیگر می‌خوانید:

نقشه‌های خطرناک  
دلالتان بزرگ شکر

صفحه ۲

کام نیشگر، در بی‌آبی  
خوزستان تلخ شد

صفحه ۴

مزرعه‌های نیشگر  
در مسیر نابودی

صفحه ۶

زنگ خطری که از بی‌آبی  
مزارع نیشگر به صدا در آمد

صفحه ۷



## نجات نیشکر و سرمایه گذاری تاریخی

ادامه از صفحه اول

می دانند اگر طرح توسعه نیشکر و صنایع جانبی خدای ناکرده در این مقطع از زمان به دلایل غیرکارشناسی و تنها به دلیل برخی خواسته های آزمندانانه از حرکت بایستد، این در حافظه تاریخی مردم استان و حتی ایرانیان ثبت می شود که این افراد و گروه، نظاره گر یک رویداد تلخ بودند و کاری نکردند. بیابید به جای برخی اصرارها بر روی خواسته های کوچک و قابل حل و ایستادگی بر نقاط کور و خانمان برانداز، مثبت تر از هر زمان فکر کنیم و دست در دست هم زندگی این واحدهای بزرگ و بابرکت را نجات دهیم. اعضای خانواده بزرگ صنعت قند و شکر ایران با همه نیروی خود در برابر تخریب تولید شکر از نیشکر در خوزستان قاطعانه خواهند ایستاد و از همه ابزارهای عرفی و قانونی برای افزایش کسانی که برای تمناهای کوچک دنبال زمین زدن یک سرمایه گذاری انجام شده هزاران میلیارد تومانی هستند استفاده خواهد کرد.

**دبیر و عضو هیئت مدیره انجمن صنفی کارخانه های قند و شکر ایران**



و به ویژه طرح توسعه نیشکر به موضوع و شکل کمبود آب برخورد است، به جای زمین زدن یک سرمایه گذاری تاریخی و به جای رساندن یک واحد بزرگ کمک کننده به خودکفایی شکر، بهتر نیست مدیریت آب را بهبود بخشیم؟ نمایندگان ارجمند شهروندان خوزستانی در مجلس و مدیران ارشد سیاسی و اقتصادی این استان با اهمیت کشور، نیک

در شرایطی که سازمان برنامه و بودجه طرح های دهگانه برای ایجاد اشتغال با هزاران میلیارد تومان سرمایه گذاری از منابع عمومی را ارایه داده است و در حالی که وزارت تعاون، کار و رفاه اجتماعی با بیشترین نیرو درصدد صیانت از اشتغال موجود است و در وضعیتی که فشار تحریم ها گلوی اقتصاد ایران را فشار می دهد، راز این رفتار عجیب از سوی برخی افراد با هدف زمینگیر کردن این واحدها که با ایجاد ده ها هزار شغل به طور مستقیم و غیرمستقیم و هزاران میلیارد تومان سرمایه گذاری تاریخی و تأمین خودکفایی ایران در تولید و مصرف و جلوگیری از خروج میلیون ها دلار ارز گرانبها در حال فعالیت است را باید شناخت و با همه نیرو راه این گروه را مسدود کرد.

در حالی که جامعه ایرانی و ایرانیان فهیم با استقبال از خودکفایی در تولید شکر نشان داده اند از این اتفاق خرسند زمین زدن یک پایه اصلی خودکفایی شکر غم انگیز و رازآلود است و باید از سوی همه نهادهایی که ذینفع این داستان هستند به صورت جدی پیگیری شود. در صورتی

که می دانیم تولیدات جانبی این واحدهای بزرگ تولیدی شامل الکل صنعتی، خمیرمایه ام دی اف و خوراک دام در ایجاد تولیدات سایر بخش ها و دامداری منطقه نقش پررنگی دارند و با از کار افتادن این طرح ها، صنایع یادشده نیز با دشواری مواجه می شوند آیا نباید آستین همت را بالا زده و این خواب آشفته تخریب کنندگان را برهم زد؟ اگر ادعا می شود واحدهای نیشکری

دیدگاه

### شرایط جدید فرصت ها و تهدیدهای شکر

روزهای پس از تعطیلات نوروز ۱۳۹۷ در حافظه تاریخی ایرانیان باقی می ماند. در این روزها بود که به دلایل پیدا و ناپیدا، نرخ تبدیل ارزهای معتبر به ریال ایران با شتابی باورنکردنی به سمت بالا صعود کرد. در حالی که در ذهن ایرانیان رسیدن قیمت هر دلار به ۵ هزار تومان یک تابو به حساب می آمد، در چند روز پس از تعطیلات نوروز ۱۳۹۷ نرخ تبدیل هر دلار آمریکا از ۶ هزار تومان فراتر رفت. در آخرین روزهای تیرماه امسال نرخ دلار به مثابه ارز شاخص و مورد علاقه و توجه شهروندان به ۱۰ هزار تومان نیز رسید. حالا و در شرایطی که به نظر می رسد دلار آمریکا در نزدیکی ۸ هزار تومان آرام بگیرد آرایش تازه ای در کسب و کار ایرانیان در سطح خانواده، بنگاه و کلان رخ خواهد داد. در سطح خانواده متأسفانه شاهد کاهش قدرت خرید شهروندان خواهیم بود، در سطح بنگاه ها شاهد تعطیل بنگاه هایی خواهیم بود که قیمت تمام شده تولید آنها به اندازه ای بالا می رود که قدرت رقابت را از دست می دهند. در سطح کلان نیز باید سیاست های تازه ارزی، پولی و بودجه ای را تجربه کنیم تا شاخص های کلان به دره مرگ نیفتد. اما در این وضعیت تازه قند و شکر به مثابه یک صنعت چه وضعیتی را تجربه خواهد کرد؟

واقعیت این است که افزایش نرخ تبدیل ارزهای معتبر خارجی به ریال ایران موجب می شود واردات شکر به طور اقتصادی بسیار گران تمام شود. در حالی که پیش از بهار ۱۳۹۷ و در شرایطی که میانگین نرخ دلار به ریال در حدود ۴ هزار تومان بود واردات شکر نصف قیمت زمانی است که دلار به طور میانگین ۸ هزار تومان ایران ارزش پیدا می کند. این یک فرصت تاریخی و مناسب برای رقابتی شدن تولید شکر در ایران نسبت به واردات است. اما پایداری و ثبات این مزیت اقتصادی پدیدار شده زمانی است که واردات شکر با همین نرخ بازار آزاد ارز انجام شود و دولت و مدیران ارشد دولت وسوسه های واردکنندگان را کنار بگذارند و از دادن دلار ارزان به واردات خصوصی اجتناب کنند. البته واردات شکر دولتی نیز با لحاظ دلار بازار آزاد باید عرضه شود تا قدرت رقابتی معنا پیدا کند.

اما تهدید دیگر رشد شتابان نرخ تورم سال ۱۳۹۷ است که به نظر می رسد با تجربه چند ماه تازه سپری شده بسیار فراتر از میانگین تورم سال های اخیر باشد. بازار کالا در ایران همواره خود را با نرخ تبدیل دلار به ریال سازگار می کند و با توجه به ۲ برابر شدن نرخ در بازار آزاد به رغم تثبیت واردات کالاهای اساسی در دلار با سقف ۴۲۰۰ تومان اما خطر شتابان شدن تورم وجود دارد و این یک تهدید برای غیررقابتی شدن تولید شکر در سال های آتی است. با افزایش نرخ پایه تورم که امسال رخ می دهد باید وضعیت تازه را در کانون توجه قرار داد تا قیمت تمام شده تولید داخل مزیت آزاد شدن نرخ دلار را از بین نبرد.

### مدارا و تدبیر برای حفظ پایه اصلی خودکفایی شکر

این یک اصل قابل قبول است که در شرایط سخت و کمبود منابع تولید باید میان داشته های موجود و فعالیت های مختلف توازن بر پایه اولویت ها و آینده نگری برقرار شود. نادیده گرفتن این اصل و کنار گذاشتن استدلال های کارشناسانه در تخصیص منابع کمیاب به فعالیت های گوناگون می تواند به تراژدی و فاجعه برسد. این وضعی که اکنون به دلیل کمبود آب و برق در سراسر کشور و در خوزستان شاهد آن هستیم، یک هشدار است که باید با آن در کمال مدارا و تدبیر و آینده نگری برخورد کرد.

متأسفانه زمره هایی شنیده می شود که منابع کمیاب آب در خوزستان به فعالیت ها و مناطقی داده شود که اولویت ندارند و در مقایسه با برخی فعالیت های اقتصادی خوزستان حایز اهمیت کمتری از ابعاد گوناگون است. واقعیت این است که طرح های تاریخی نیشکر در خوزستان که فعالیت های مرتبط با زاد و رشد آنها از ۴ دهه پیش شروع و اکنون به مرحله بلوغ و میوه دهی رسیده اند نباید به هیچ وجه معرض تهدید قرار گیرند. سرمایه گذاری تاریخی انجام شده در این واحدهای ملی و حتی منطقه ای دیگر قابل تکرار نیست و منابع ارزی کشور اجازه نمی دهد این طرح را با همان شرایط سابق تکرار کنیم.

اقلیم خوزستان، کشاورزی خوزستان، اشتغال و درآمد این استان با این طرح های بزرگ و ملی عجین شده و اتصالی منطقی با اقتصاد و سیاست در این استان برقرار شده است. تولید نزدیک به ۹۰۰ هزار تن شکر از نیشکر در خوزستان در سال زراعی که منتهی به تولید ۲ میلیون تن شکر شده است نشان می دهد حدود ۴۰ تا ۴۲ درصد تولید شکر که راه را برای خروج ارز گرانبها ناهموار کرده و قدرت استقلال طلبی ایران را افزایش داده است از اهمیت این طرح ها است. ده ها هزار شغل مستقیم و غیرمستقیم در خوزستان به ادامه فعالیت کامل تولید شکر از مزرعه های بزرگ این شرکت ها وابسته است.

مداراجویی در برابر شرایط اقلیمی و شرایط اقتصادی شرط نخست عبور از بحران و تنگنا است. مداراجویی به مدیران قدرت می دهد که بحث ها و مجادله ها را با شرح صدر در دستور کار قرار دهند و کارشناسانه ترین راه حل ها را بپذیرند. دورنگری و نگاه به آینده نیز حکم می کند فعالیتی که می تواند ضریب امنیت غذایی و ضریب امنیت ملی را افزایش دهد را صیانت کنیم. تدبیر درست این است که راه زنده ماندن و امیدواری در این طرح بزرگ در دستور کار همه مدیران دلسوز استانی و ملی قرار گیرد.



تحلیل

## اجازه ندهیم ۵۰ درصد کشاورزی خوزستان زمینگیر شود

۱- استان خوزستان از دیرباز تا امروز به دلایل گوناگون یکی از مناطق مستعد کشاورزی در ایران بوده است. در حالی که این استان بیشتر با صنعت نفت و گاز شناخته می‌شود اما یادآوری این نکته دارای اهمیت است که این استان در ۱۲ ماه سال می‌تواند انواع محصولات کشاورزی و باغی تولید کند. آمارهای در دسترس نشان می‌دهد خوزستان در تولید گندم، ذرت، خرما و به ویژه نیشکر در ردیف اول در کل استان‌های ایران قرار دارد. این استان پربرکت ایران اکنون در شرایط دشواری قرار دارد و متأسفانه فضای مناسبات و بحث‌های سیاسی، اقتصادی به سویی می‌رود که انگار باید تولید نیشکر که ارزش محصولات آن در این استان ۵۰ درصد ارزش کل محصولت کشاورزی استان است، قربانی شود. در صورتی که خدای ناکرده چنین اتفاقی بیفتد استان خوزستان تا سال‌های طولانی با یک تراژدی باید دست و پنجه نرم کند.

۲- ایران پس از سال‌های طولانی که در آرزوی خودکفایی تولید شکر از داخل بود و امید می‌رفت گروه کوچک و آژند واردکنندگان شکر از صحنه اقتصاد شکر حذف شوند در سال زراعی سپری شده به این آرزوی خود رسید. تولید ۲ میلیون تن شکر از چغندر قند و نیشکر این آرزو را برآورده کرد. قطع وابستگی ایران به واردات شکر خارجی اتفاق افتاده است و حالا به نظر می‌رسد کاهش طبیعی منابع آب در کل کشور و در خوزستان راه را برای دلالان هموار کرده است تا دوباره به سوی واردات شکر هجوم بیاورند. این گروه راه واردات را از قطع تولید شکر از نیشکر در خوزستان دنبال می‌کنند.

۳- با توجه به نکات یادشده به نظر می‌رسد باید برای نجات نیشکر راه‌هایی جستجو کرد. یکی از راه‌های اصلی اما به نظر می‌رسد در حوزه اقتدار و قدرت سیاسی است. مقام‌های دولتی در خوزستان در سازمان‌ها و نهادها و مؤسسه‌های مختلف در این روزها بیشترین نیروی خود را برای نگهداشت بالاترین سطح آمادگی در استان به کار می‌برند. برای اینکه این تلاش و برنامه‌ریزی‌ها به طور کامل اجرایی شود اما افزایش سهم قدرت مدیران خوزستانی یک ضرورت تمام‌عیار است. واقعیت این است که نباید به دلایل غیر کارشناسی و تنها به این دلیل که قدرت مدیران سیاسی برخی استان‌ها بیشتر است منابع خوزستان به جای دیگر برده شود.

۴- اکنون روزهای سختی در کشور وجود دارد. کمبود طبیعی بارندگی و مدیریت نابهینه منابع آب و کمبود نیروی برق دست به دست هم داده‌اند و شرایط را سخت کرده‌اند. باید از این شرایط استفاده کرد و برای یک بار هم که شده مسایل منطقه‌ای و استانی و ملی را در یک چارچوب حل و فصل کنیم.

یادداشت

## نقشه‌های خطرناک زمین‌خواران و دلالان بزرگ شکر

واقعیت تلخ در اقتصاد ایران که ریشه در تاریخ دارد و مربوط به امروز و دیروز نیست، رانتی بودن مناسبات و احتمال بالا رفتن وقوع فساد در آن است. درباره دلایل رانتی شدن کسب و کارها در ایران و چرایی وقوع فساد سیستماتیک در ساختار و بافت اقتصاد ایران بسیار گفته و نوشته شده است و این نوشته قصد بازکاوی آنها را ندارد. اما آنچه از این دو مقوله این روزها بر پیکر نیمه‌جان یک طرح بزرگ ملی و یک کالای راهبردی تولید داخل افتاده است را نمی‌توان نادیده گرفت. در شرایط رانتی و فسادآلودی که متأسفانه ذهن و جان و عمل عده‌ای از آزمندان و رانت‌خواران را تحت کنترل درآورده است ریشه‌کن کردن تولید داخلی شکر از محصول نیشکر در خوزستان است.

یکی از طرح‌های پیچیده و بسیار خطرناک و بلندمدتی که صاحبان قدرت‌های عجیب در خوزستان دارند و می‌خواهند آن را با همکاری دلالان بزرگ شکر اجرایی کنند و خیال خود را برای همیشه از تولید داخلی آرام کنند انتقال آب از سرچشمه‌های رودخانه‌های خوزستان به مناطق دیگر کشور است. آنها با بهانه‌ها و استدلال‌های عجیب و ترسناک مدیران را شاید مجاب کنند که این اتفاق بیفتد و در این صورت تولید شکر از نیشکر در یک دوره کوتاه‌مدت نابود خواهد شد. با توجه به اینکه ۴۲ درصد از تولید شکر ایران در سال زراعی گذشته از نیشکر و به طور عمده از طرح‌های هفت‌گانه شرکت توسعه نیشکر و صنایع جانبی حاصل شده است، این طرح ناجوانمردانه می‌تواند برای همیشه طرح خودکفایی شکر را به نیستی بکشاند.

### زمین‌خواران آزمند

آنهایی که در سه دهه سپری شده شاهد زاد و رشد یک طرح عظیم ملی در خوزستان بودند و دیدند که اراضی موات و مرده و افتاده در این استان چگونه با سرمایه‌گذاری‌های کلان و زحمات‌های فراوان تبدیل به اراضی دایر شد نیک می‌دانند این اراضی اکنون چه گوهر گرانبهایی شده‌اند. در این وضعیت است که یک گروه از طمع‌کاران و آزمندان زمین‌خوار می‌خواهند با خشک کردن ریشه تولید نیشکر در خوزستان که در کنار شهرها و مراکز روستایی قرار دارند این اراضی دایر شده را با ثمن بخش خریداری کرده و به ثروت‌های بادآورده برسند. این یک برنامه خطرناک است که در هفته‌ها و روزهای تازه سپری شده برخی از شواهد آن در گوشه و کنار دیده و زمزمه‌های این خواست خطرناک این سو و آن سو شنیده می‌شود. اکنون آزمندان و طمع‌کاران، دلالان بزرگ شکر و صاحبان قدرت‌های نامشهود دست به دست هم داده‌اند تا یک طرح خطرناک را گام به گام پیش ببرند. در این سو اما پیدا شدن یک اتحاد از همه علاقمندان و دلسوزان به تولید ملی ضرورت تمام‌عیاری است که باید اتفاق بیفتد.

تفسیر

## شیرین‌ترین رکورد شکنی

عبدالحسین طوطیایی

بهترین شیوه‌های بهره‌وری بی‌انتهای نبوده و سرانجام این خودکفایی نیز در برابر افزایش نامحدود شمار و الگوی مصرف شکننده خواهد بود. سرانه مصرف شکر در کشورمان در حال حاضر هنوز هم بیش از دو کیلوگرم بیش از سرانه جهانی است.

از طرفی ایران به عنوان دومین تولیدکننده خرما در جهان دارای امکان خوبی برای مصرف جایگزین با شکر است. اگر که وزارتخانه‌های بهداشت، درمان و آموزش پزشکی، آموزش و پرورش، رسانه ملی و... به فرهنگ‌سازی در نهادینه کردن الگوی درست و پرهیز از مصرف زیان‌آور غذاهایی از قبیل نوشابه‌های شیرین، زولبیا و... بپردازند امکان دستیابی به سرانه مصرف تا ۲۰ کیلوگرم هم وجود دارد. در این صورت می‌توانیم ادعا کنیم در حال حاضر ۴۰۰ هزار تن بیش از نیاز واقعی تولید شکر داریم. بدون تردید کاهش این میزان مازاد شکر از چرخه تولید بخش کشاورزی می‌تواند به کاهش ۴۰ هزار هکتار سطح کشت و صرفه‌جویی حدود ۷۰۰ میلیون مترمکعب آب در بخش کشاورزی منجر شود. تحقق این الگوی مصرف و نیز توسعه کشت چغندر قند پاییزه در مناطق گرمسیر که در حال حاضر یک‌هشتم تولید چغندر قند را تشکیل می‌دهد در شرایط تنش کم‌آبی موجود، کارنامه موفق‌تری از شکر مورد انتظار خواهد بود.

هکتار از سطح کشت و بیش از هشت میلیون تن تولید و نیز ۵۵ تن عملکرد تغییر یافت. تغییراتی که نشان از افزایش بهره‌وری زراعت این محصول در واحد سطح را طی ۴۶ سال اخیر می‌دهد. متأسفانه در این فاصله زمانی و در سال‌های ۱۳۸۵ تا ۱۳۹۱، این روند رو به افزایش با نوساناتی روبرو شد. نوساناتی که بیش از هر زمان نقش مدیریت‌های شعاری با عمل‌گرا را از هم متمایز و آشکار ساخت. اقدام به واردات بی‌توجهی سه میلیون تن شکر در سال‌های ۸۵ و ۸۶ (دو میلیون تن بیش از نیاز داخلی)، سرانجام به ورشکستگی صنعت قند و شکر در سال‌های ۱۳۸۷ تا ۱۳۹۰ منجر شد.

از پیامدهای مخرب این واردات تولید ستیز، افزایش سرانه مصرف شکر بود که در سال ۱۳۹۱ به ۳۳ کیلوگرم در سال رسید. سرانه‌ای که در سال ۱۳۵۶ حدود ۲۶ کیلوگرم بود. البته در نتیجه برنامه توسعه و رونق دیگر بار تولید چغندر قند که از سال ۱۳۹۲ آغاز شده بود این سرانه مجدداً رو به کاهش نهاده و در حال حاضر به ۲۷ کیلوگرم رسیده است. کارنامه درخشان پروسه افزایشی تولید شکر در چندساله اخیر البته نباید ما را از الگوی درست و منطقی مصرف شکر و از نقش آگاهانه و فعال جامعه مصرف‌کننده در تحقق توسعه پایدار تولید شکر غافل کند. به هر حال ظرفیت‌های بخش کشاورزی در

پس از تولید ۱۴ میلیون تنی گندم در سال ۱۳۹۵ و افزایش ۳۵ درصدی تولید شکر تنها نسبت به سال قبل، دستیابی بخش کشاورزی به رکورد تاریخی دیگری چون شهد بر کام اقتصاد کشور نشست. یک میلیون و ۹۹۴ هزار و ۶۳۷ تن شکر تا آخر فروردین‌ماه امسال در کشور تولید شده است. از این میزان ۸۵۰ هزار تن شکر از نیشکر به دست آمده است. پیش‌بینی می‌شود در شرایط عادی تولید شکر امسال از مرز دو میلیون تن عبور کند. رخدادی که در تاریخ ۱۲۲ ساله کشت و صنعت این کالای اساسی و نقش‌آفرین در امنیت غذایی، بی‌سابقه بوده و نشان از قابلیت و ظرفیت‌های نهفته‌ای دارد که با وجود تنگناهای موجود در نظام اقتصادی کشور، ساختار کم‌تحرک بخش دولتی، دگرگونی‌های اقلیمی و تنش‌های خشکسالی در کشورمان همچنان کار می‌کند. ظرفیت‌هایی که با تأکید بر نگرش تولیدمحور بروز کرده است از دمیدن بامداد دولتی نوید می‌دهد که این تنها از نتایج سحر آن است. تاریخچه فراز و فرودهای ۱۲۰ ساله کشت چغندر قند و صنعت شکر در ایران به‌ویژه در دو دهه گذشته می‌تواند نمایی از تجربیات تلخ و شیرین در این حوزه را داشته باشد.

سطح کشت چغندر قند در سال ۱۳۵۰ حدود ۱۶۲ هزار هکتار و با عملکرد ۲۵ و تولید کل چهار میلیون تن بود. همین پارامترها اما در سال ۱۳۹۶ به ۱۳۰ هزار



## کام نیشکر، در بی آبی خوزستان تلخ شد

از آنجائی که آستانه EC آب آبیاری برای کاهش محصول نیشکر برابر با ۱/۱ ds/m می باشد پیش بینی می شود که افزایش شوری آب تا ۳/۶ ds/m در سال جاری موجب کاهش حدود ۲۵ درصدی محصول شود.

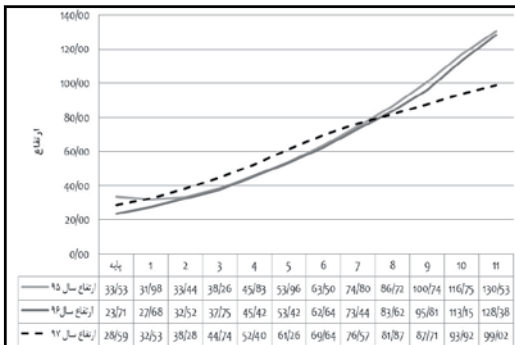
### جدول ۲- تحمل گیاه نیشکر و پتانسیل تولید محصول تحت تأثیر شوری آب آبیاری یا شوری خاک

FIELD CROPS	100%		90%		75%		50%		0%	
	Maximum		Maximum		Maximum		Maximum		Maximum	
	EC <sub>e</sub>	EC <sub>w</sub>	EC <sub>e</sub>	EC <sub>w</sub>	EC <sub>e</sub>	EC <sub>w</sub>	EC <sub>e</sub>	EC <sub>w</sub>	EC <sub>e</sub>	EC <sub>w</sub>
Sugarcane (Saccharum officinarum)	1.7	1.1	3.4	2.3	5.9	4.0	10	6.8	19	12

### ۳- کاهش رشد تجمعی

عوامل ایجاد شده بر اثر خشکسالی در سال جاری تا هفته یازدهم دوره رشد نیشکر (دوره رشد نیشکر در ۲۲ هفته اندازه گیری می شود) باعث کاهش ۲۳ درصدی رشد تجمعی مزارع شده است که این روند تا پایان مرحله رشدی ادامه خواهد داشت و به حدود ۵۰ درصد خواهد رسید.

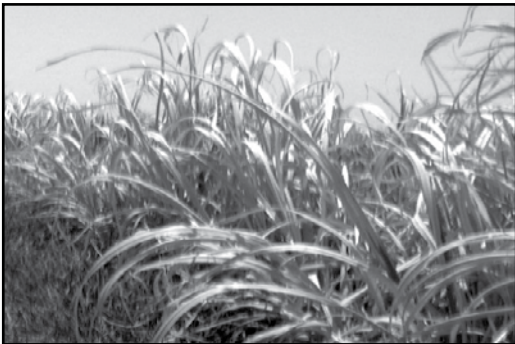
### نمودار ۲- نمودار رشد تجمعی و مقایسه آن با سال های قبل



### افزایش تأثیر باد زدگی

در اثر عدم وجود آب کافی جهت آبیاری مزارع و در نتیجه کاهش درصد رطوبت گیاه و خاک مزرعه، تأثیر وزش بادهای گرم مضاعف گردیده است به طوری که تقریباً در بیش از ۹۰ درصد مزارع خشکیدگی شدید در برگ های گیاه مشاهده می شود.

### تصویر ۱- خشکیدگی شدید برگ های نیشکر در اثر کمبود آب و وزش بادهای گرم



### افزایش آفات نیشکر

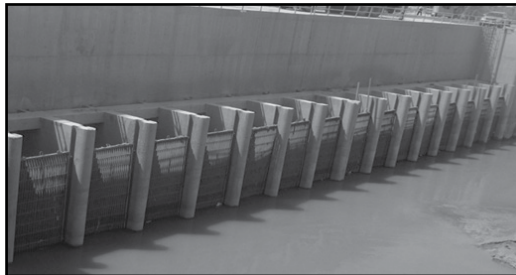
#### سوسک ریشه خوار نیشکر

با توجه به بروز خشکسالی شدید و باز شدن راندهای آبیاری مزارع و ایجاد شرایط مناسب برای فعالیت سوسک ریشه خوار نیشکر، درصد خسارت این آفت در سال جاری نسبت به سال گذشته حدود ۱۴۳ درصد افزایش داشته است.

خشکسالی و عدم تخصیص بموقع حق آبه نیشکر باعث شد حدود ۴۱ درصد از مزارع نیشکر کشت و صنعت حکیم فارابی خوزستان در آستانه نابودی قرار گیرند. در زیر گزارشی اجمالی از وضعیت این روزهای کشت و صنعت مذکور ایفاد می گردد:

### ۱- کاهش کمیت آب آبیاری

در سال جاری به دلیل خشکسالی حادث شده و کاهش شدید منابع آب، حجم آب رودخانه کارون به شدت کاهش یافته است. اندازه گیری های انجام شده در محل ایستگاه پمپاژ کشت و صنعت حکیم فارابی نشان می دهد که ارتفاع آب کارون نسبت به سال های قبل بیش از ۷۵ درصد کاهش داشته است.



لذا با توجه به کاهش سطح آب رودخانه کارون و در نتیجه کاهش دبی و تعداد پمپ های ایستگاه اصلی، میزان آب برداشتی این کشت و صنعت نیز به طور قابل توجهی کاهش یافته است.

### جدول ۱- مقایسه حجم آب پمپاژ شده (m<sup>۳</sup> در ماه) ایستگاه اصلی کشت و صنعت حکیم فارابی نسبت به سال ۱۳۹۶

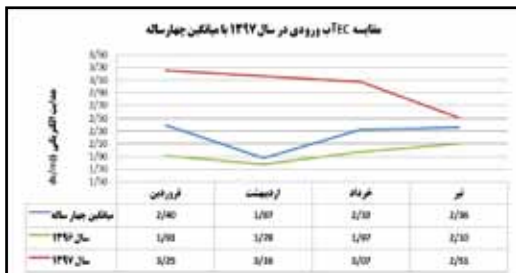
ماه	سال ۱۳۹۶	سال ۱۳۹۷	درصد افزایش/کاهش
فروردین	۲۰,۰۸۱,۸۳۳	۱۹,۳۳۴,۶۴۸	-۳/۷
اردیبهشت	۳۹,۶۷۲,۹۹۰	۲۸,۰۵۶,۴۴۰	-۲۹/۳
خرداد	۴۳,۲۸۶,۴۷۱	۲۶,۹۴۱,۹۲۰	-۳۷/۸
تیر	۴۷,۵۲۵,۳۸۵	۲۱,۸۵۶,۱۲۵	-۵۴
جمع کل	۱۵۰,۵۶۶,۶۷۹	۹۶,۱۸۹,۱۴۰	-۳۱/۲
			میانگین

### قطعی برق

قطعی های مکرر برق، آبیاری مزارع نیشکر را به دلیل عدم پمپاژ آب و تداوم فعالیت آبیاری تحت تأثیر قرار داده و از طرفی شروع مجدد آبیاری مزارع بعد از وصل شدن برق سراسری، هدررفت آب را نیز افزایش داده است.

### ۲- کاهش کیفیت آب آبیاری

طبق نمودار ۱ در اثر کاهش میزان آب رودخانه کارون، کیفیت آب آبیاری افت قابل ملاحظه ای نموده است و هدایت الکتریکی آب بعنوان یکی از مهمترین شاخص های کیفی آب آبیاری در سه ماه اول سال به بیش از 3ds/m رسید (تغییرات هدایت الکتریکی آب تا پایان تیرماه سال ۹۷ نسبت به مدت مشابه سال ۹۶ کاهش افت کیفی حدود ۴۰ درصد را نشان می دهد).



### نمودار ۱- مقایسه EC آب ورودی (رودخانه کارون) در سال ۱۳۹۷ با میانگین چهار ساله و سال ۱۳۹۶

## تبعات خسارت به نیشکر تا ۵ سال آینده

شرکت توسعه نیشکر و صنایع جانبی برای گذر از بحران بی آبی، کنترل زیادی روی مصرف بهینه آب انجام داده و انتظار این بود همانند سال های ۸۸ و ۸۹ که باز هم بحران آب ایجاد شده بود، آسیب زیادی متوجه مزارع نیشکر نشود.

مدیرعامل کشت و صنعت حکیم فارابی گفت: شرکت توسعه نیشکر و صنایع جانبی برای گذر از بحران بی آبی، کنترل زیادی روی مصرف بهینه آب انجام دادیم و انتظار این بود همانند سال های ۸۸ و ۸۹ که باز هم بحران آب ایجاد شده بود، آسیب زیادی متوجه مزارع نیشکر نشود.

محمود قدرتی افزود: در ابتدای سال، با توجه به رشد بسیار خوب گیاه نیشکر در مزارع، پیش بینی افزایش ۳۰ درصدی تولید را داشتیم اما با همه تلاش ها در مصرف بهینه آب و همه راهکارها در کاهش مصرف آب، بحران بی آبی گریبانگیر مزارع نیشکر شد.

قدرتی با انتقاد از بی نظمی های ایجاد شده در قطعی برق کشت و صنعت ها گفت: به دلیل نبود برق، آب از انتهای کانال های آبیاری وارد زهکش ها می شود و امکان روشن کردن پمپ های ثانویه را نیز نداریم.

افزایش فشار کاری، کمبود آب و قطعی بی برنامه برق، کشت و صنعت ها را با چالش های جدی روبرو کرده است.

مدیرعامل کشت و صنعت حکیم فارابی اظهار کرد: درآمد صنعت نیشکر در خوزستان از طریق تولید شکر تأمین می شود و به دلیل بحران آب و خسارت شدید به مزارع نیشکر، آینده بسیار بدی در انتظار فعالیت های تولیدی در کشت و صنعت ها است.

محمود قدرتی با بیان اینکه بخش اعظم مزارع کشت و صنعت فارابی خشک شده است، افزود: امسال سال بسیار بدی برای مزارع نیشکر است و تبعات آن تا ۵ سال آینده ادامه دارد.

وی گفت: جمع اراضی زیر کشت در کشت و صنعت حکیم فارابی ۹ هزار و ۵۰۰ هکتار است که ۴۰ درصد این اراضی به دلیل بحران آب، با کاهش رشد و آلودگی به آفات مواجه شدند.

قدرتی با اشاره به کاهش چشمگیر رشد گیاه نیشکر در این کشت و صنعت، تصریح کرد: تیرماه سال گذشته، حدود ۱۸ سانتی متر رشد هفتگی در گیاه نیشکر مشاهده می شد اما در حال حاضر این رشد به ۳ تا ۴ سانتی متر رسیده و حدود ۱۵ سانتی متر کاهش یافته است.

مدیرعامل کشت و صنعت حکیم فارابی گفت: به دلیل عدم آبیاری مزارع، رشد گیاه نیشکر در همین مرحله متوقف مانده است و تولید نیشکر در حدود ۵۰ درصد نسبت به سال گذشته کمتر است. وی اضافه کرد: در این کشت و صنعت ۲ هزار کارگر مشغول به کار هستند که به دلیل افت شدید تولید، با چالش پرداخت حقوق آنها روبرو هستیم.

قدرتی گفت: کشت و صنعت حکیم فارابی درآمد خود را از کشت گیاه نیشکر و تولید شکر، تأمین می کند و تمامی درآمد ما متکی به تولید است که با توجه به خسارت های شدید، آینده بسیار بدی برای آن پیش بینی می شود.



استاندار خوزستان در بازدید از کشت و صنعت دهخدا:

## باید آب شرب، نخيلات، کشاورزی و نیشکر تأمین شود



من به کسانی که به صورت مداوم علیه توسعه نیشکر تبلیغ می‌کنند و شلوغ می‌کنند، توصیه می‌کنم که توجه داشته باشند در توسعه نیشکر بیش از ۱۸ هزار شغل به صورت مستقیم برای مردم این استان ایجاد شده است.

استاندار خوزستان گفت: تأکید ما بر آن بود که امسال با خشکسالی مواجه هستیم و همه باید این شرایط را تحمل کنند و به صورتی عمل کنیم که نیشکر، نخيلات، آبی‌پروری و ... ناپود نشوند و باید همه به یک نسبت شرایط سخت پیش آمده را تحمل کنند چون به هر حال نسبت به سال‌های مطلوب از نظر بارندگی و میزان آب با آسیب رو به رو می‌شوند. ما باید به نحوی عمل کنیم که بقای این صنایع حفظ شود تا در سال‌های آینده که باز هم بارندگی خواهیم داشت، صنایع وابسته به آب از بین نرفته باشند.

شریعتی با اشاره به اینکه همه برای گذر از بحران بی‌آبی در استان همراهی کردند و با جدیت همه در کنار هم بودند، اضافه کرد: بخش عمده‌ای از تابستان که می‌گفتند استان با بحران جدی رو به رو می‌شود، با همدلی، در کنار هم بودن و همکاری جمعی سپری شده است و امیدواریم مابقی تابستان نیز با مدیریت جمعی سپری شود. ما هم سعی می‌کنیم در حد توان و بضاعت برای دهخدا آب بیشتری تأمین کنیم تا مشکلی که به صورت جدی برای این کشت و صنعت پیش آمده، در مرداد ماه تا حدودی جبران شود. استاندار خوزستان با تأکید بر اینکه تلاش مجموعه استان برای برآورده کردن حداقل‌هاست، گفت میزان آبی که کشت و صنعت‌ها نیاز دارند نسبت به سال گذشته به میزان قابل توجهی کاهش پیدا کرده است. وی با بیان اینکه میزان سهمیه آب کشت و صنعت دهخدا بیش از ۳۰ درصد کاهش داشته است، گفت: ما سعی می‌کنیم ما به تفاوت کاهش آب را در این کشت و صنعت جبران کنیم.

استاندار خوزستان اظهار کرد: ما باید به نحوی عمل کنیم که بقای صنایع وابسته به آب نظیر توسعه نیشکر، آبی‌پروری، پرورش نخيلات، و ... حفظ شود تا در سال‌های آینده که باز هم بارندگی خواهیم داشت این صنایع از بین نرفته باشند. من به کسانی که به صورت مداوم علیه توسعه نیشکر تبلیغ می‌کنند و شلوغ می‌کنند، توصیه می‌کنم که توجه داشته باشند در توسعه نیشکر بیش از ۱۸ هزار شغل به صورت مستقیم برای مردم این استان ایجاد شده است.

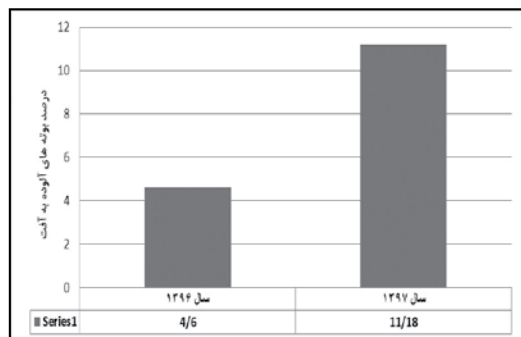
به گزارش نیشکر نیوز، دکتر غلامرضا شریعتی در حاشیه بازدید از کشت و صنعت دهخدا گفت: قسمت عمده مزارع نیشکر در کشت و صنعت دهخدا به علت کم آبی دچار تنش شده است و زمین‌های زراعی این کشت و صنعت به دلیل اینکه آب مورد نیاز خود را فقط از رودخانه در تأمین می‌کردند، در مقایسه با دیگر کشت و صنعت‌ها متحمل آسیب بیشتری شده است. وی با بیان اینکه کشت و صنعت دهخدا از منظم‌ترین کشت و صنعت‌های نیشکری است، گفت: کشت و صنعت دهخدا کاملاً مطابق با سهمیه آب دریافتی عمل کرده است و فعالیت در این کشت و صنعت بر اساس میزان آب دریافتی تنظیم و سازگار شده بود.

شریعتی گفت: امسال به دلیل بحران بی‌آبی نتوانستیم آب لازم و مورد نیاز کشت گیاه نیشکر در کشت و صنعت دهخدا را تأمین کنیم به دلیل اینکه دچار تنش آبی هستیم و باید آب مورد نیاز برای صنعت و مصارف دیگر را نیز تأمین می‌کردیم.

استاندار خوزستان با تأکید بر اینکه باید همه به نوعی این شرایط جدید آبی را تحمل کنند، تصریح کرد: البته قسمت عمده بحران بی‌آبی متوجه کشت و صنعت دهخدا شد و توسعه نیشکر از این بابت دچار مشکل و سختی شد و به محض اینکه متوجه این معضلات شدیم شخصا برای حل آنها اقدام کردیم تا آب بیشتری برای کشت گیاه نیشکر در کشت و صنعت دهخدا تأمین شود تا جلوی آسیب ایجاد شده تا حدی گرفته شود. شریعتی گفت: شرکت توسعه نیشکر و صنایع جانبی از طرفی کالای ایرانی تولید می‌کند و وابستگی ما را به خارج کم می‌کند از سوی دیگر اشتغال خیلی خوبی ایجاد کرده است و کارگران شاغل در آن بومی مناطق هستند. وی افزود: امروز در این بازدید مشاهده شد که کارگران این منطقه نسبت به وضعیت ایجاد شده برای مزارع نیشکر نگران و معترض بودند و انتقاد می‌کردند. به دلیل اینکه زندگی، معیشت و بقای خانواده‌های آنها به این صنعت وابسته است و



### نمودار ۳- نمودار مقایسه‌ای میانگین درصد بوته‌های آلوده به آفت در دو سال ۹۶ و ۹۷



### ۲-۵- کنه نیشکر

با توجه به اینکه تنش‌های گیاهی تأثیر مستقیمی بر افزایش جمعیت آفت نیشکر دارد در سال جاری شدت آلودگی به آفت کنه نیشکر به طور چشمگیری افزایش داشته است به طوری که آثار خسارت کنه به صورت شدید بر روی اکثر بوته‌های نیشکر دیده می‌شود.

### کاهش عملکرد

همانگونه که در جدول ۳ مشاهده می‌شود پیش‌بینی عملکرد برای سال جاری ۹۰ تن در هکتار بوده است که با احتساب سطح داشت ۸۹۷۸ هکتاری، تناژ تولیدی حدود ۸۰۸/۰۰۰ تن قابل دستیابی بوده است. در صورتی که با در نظر گرفتن محدودیت‌های موجود، و پیش‌بینی عملکرد ۵۳/۲ تن در هکتاری در سال جاری برآورد می‌شود که تناژ تولیدی ۵۵۷/۵۲۰ تن و حدود ۴۱ درصد کاهش یابد.

### جدول ۳- برنامه پیش‌بینی هکتار و تناژ برداشت نیشکر در سال‌های زراعی ۱۳۹۵ الی ۱۳۹۹

شرح	۹۵-۹۶	۹۶-۹۷	۹۷-۹۸	۹۸-۹۹	۹۹-۰۰
سطح کل اراضی	۱۱۳۶	۱۱۳۶	۱۱۳۶	۱۱۳۶	۱۱۳۶
سطح دالت پس از آیش (دالت بستانه)	۱۳۵	۱۳۵	۱۳۵	۱۳۵	۱۳۵
هکتار بهره‌بردار	۱۰۰۱	۱۰۰۱	۱۰۰۱	۱۰۰۱	۱۰۰۱
کشت سالانه	۱۰۰۱	۱۰۰۱	۱۰۰۱	۱۰۰۱	۱۰۰۱
سطح دالت پس از کشت	۱۱۳۶	۱۱۳۶	۱۱۳۶	۱۱۳۶	۱۱۳۶
سطح قابل برداشت	۸۹۷۸	۸۹۷۸	۸۹۷۸	۸۹۷۸	۸۹۷۸
آیش سالانه	۲۰۰	۲۰۰	۲۰۰	۲۰۰	۲۰۰
پیش‌بینی مجموع تناژ	۲۲۲۲	۲۲۲۲	۲۲۲۲	۲۲۲۲	۲۲۲۲
پیش‌بینی تن در هکتار	۲۲	۲۲	۲۲	۲۲	۲۲

### مدیرعامل شرکت کشت و صنعت کارون:

## زندگی کشت و صنعت کارون در گرو رسیدن آب است



تن شکر در تلاش بودیم که کارون را به جایگاه اصلی خود که رسیدن به ظرفیت اسمی خود بود برسانیم که امسال بحران بی‌آبی در حال ناپود کردن مزارع ما است. مدیرعامل کشت و صنعت کارون بیان کرد: اگر جان نیشکرهای تشنه کارون را نجات ندهیم اشتغال و اقتصاد منطقه دچار چالش می‌شود. میرزاپور تصریح کرد: اگر در روزهای آینده آب مورد نیاز تأمین نشود دیگر فرصتی برای جبران نیست و دیگر این خسارت جبران نمی‌شود.

شرکت کشت و صنعت کارون که یکی از قطب‌های تولیدی شکر در خاورمیانه است با چالش بزرگ کم‌آبی همراه است و می‌توان گفت اگر آب برای مزارع تشنه این شرکت تأمین نشود حیات کارون از بین می‌رود و این اتفاق منطقه شوشتر و حومه را ناپود می‌کند.

کارون بزرگ که در سه سال اخیر نشان داد می‌تواند شکوفایی و رونق را با درایت و مدیریت به ارمغان برساند از تولید ۷۰ هزار تن شکر به تولید ۱۷۰ هزار تن رسیده است بزرگ‌ترین شرکت تولیدی شکر در خاورمیانه است. حال این شرکت بزرگ و نیشکری که اشتغال بیش از ۱۰ هزار نفر از آن تأمین می‌شود نیازمند آب است. آبی که جان کارون را نجات دهد. عبدالمجید میرزاپور اظهار داشت: بحران کم‌آبی خطرات جدی به مزارع وارد کرده است و اگر آب مورد نیاز با رعایت الگوی مصرف برای ما تأمین نشود، بزرگ‌ترین شرکت تولیدی شکر دچار چالش بزرگی خواهد شد. وی افزود: ما سندن چشم‌اندازی تعریف کرده بودیم و در سال تولیدی گذشته با بیش از ۱۷۰ هزار



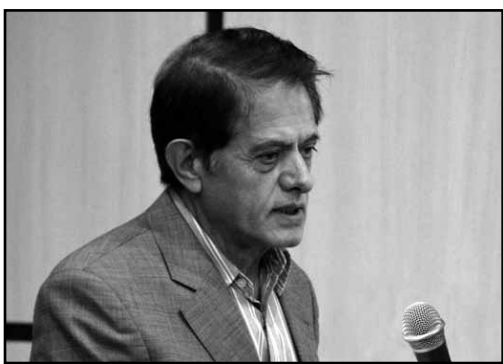
## مزرعه‌های نیشکر در مسیر نابودی



برای ما بیش از ۱۴ ساعت آبیاری را به تأخیر می‌اندازد. وی افزود: با هر قطعی برق حدود ۳ میلیون متر مکعب آب به هدر می‌رود و ۱۵ ساعت زمان نیاز داریم تا دوباره آبیاری را آغاز کنیم. این یعنی اتلاف بزرگ منابع آبی و خسارت زیاد به مزارع نیشکر. ما این درد را به کجا ببریم و به که بگوییم؟ اوی افزود: از زمان مصوبه شورای خشکسالی کاهش مصرف آب و آیش ۱۵ هزار هکتار از مزارع نیشکر توسط مجموعه توسعه نیشکر انجام شد. در عین حال تنها سازمانی هستیم که سطح بهره‌برداری از برق را رعایت کردیم و پرسنل ما حتی به قطعی‌های برق نیز اعتراض نمی‌کنند. شمیلی با بیان اینکه پرسنل ما در کشت و صنعت‌ها در بیابان‌ها زیر گرمای تابستان کار می‌کنند و منتظر تغییر شرایط موجود و آبیاری مزارع برای حفظ ریشه گیاه نیشکر هستند، گفت: اگر نخیلات کشت دایم است، نیشکر نیز یک کشت دایمی و ۵ ساله است و اگر نخیلات آبیاری نشده، کشت نیشکر نیز آبیاری نشده است. وی خاطر نشان کرد: گیاه نیشکر به خاطر بی‌آبی آفت زده است اما ما آن را تا به امروز نگهداری کرده‌ایم به خاطر اینکه این گیاه نماد ماست و ۵ سال است که از آن مراقبت کرده‌ایم. شمیلی با طرح این سؤال که خسارت جدی به مزارع نیشکر چگونه جبران می‌شود؟ گفت: بر اساس نظرات کارشناسی برای تولید هر کیلوگرم برنج در خوزستان، ۱۰ هزار لیتر آب مصرف می‌شود و برای ۲ و نیم تن ماهی ۱۰۰ هزار متر مکعب آب استفاده می‌شود، آیا در شرایط فعلی قدرت تأمین این میزان آب برای این موارد وجود دارد اما نمی‌توان آب مزارع نیشکر را تأمین کرد؟

### معاون شرکت توسعه نیشکر و صنایع جانبی:

## ۵۹ درصد مزارع نیشکر به دلیل بی‌آبی در آستانه خشک شدن هستند



اشتغال و تولید دامنگیر مجموعه توسعه نیشکر و استان خواهد شد. وی با تأکید بر اینکه باید سعی کرد حداقل‌هایی برای مجموعه بزرگ توسعه نیشکر فراهم شود، گفت: ما شرایط کنونی استان را کاملاً درک می‌کنیم و تمام تلاش خود را برای گذار از بحران بی‌آبی به کار گرفته‌ایم و از تمام ظرفیت‌های موجود استفاده کرده‌ایم اما در استان نیز باید حداقل‌هایی برای صنعت بزرگ توسعه نیشکر در نظر گرفته شود. معاون کشاورزی شرکت توسعه نیشکر و صنایع جانبی با اشاره به اینکه شرکت توسعه نیشکر در سال گذشته ۵۰ درصد از شکر مورد نیاز کشور را تولید کرد، گفت: اگر امسال بتوانیم ۶۰۰ هزار تن شکر تولید کنیم، به میزان زیادی از خروج ارز از کشور جلوگیری به عمل می‌آید که این امر به اقتصاد کشور کمک زیادی می‌کند.

مزارع نیشکر به دلیل بی‌آبی در حال نابودی هستند و دیگر نمی‌دانیم صدای خود را چگونه و با چه لحنی به گوش مسئولان برسانیم. مدیرعامل توسعه نیشکر و صنایع جانبی اظهار کرد: قطعی مداوم برق در هر نوبت بیش از ۳۸۰ تن از محصول شکر خام را که در چرخه تولید است، از بین می‌برد و مقدار زیادی مواد اولیه و خام کارخانجات و صنایع مختلف وابسته به نیشکر از جمله خمیر مایه، الکل و... نیز ضایع می‌شود. همچنین حقوق کارگران نیشکری که آب بر روی مزارع نیشکر آنان بسته شده است، فقط برای جلوگیری از بحران کارگری در شهرهای مختلف استان از خرمشهر گرفته تا شادگان و شوشتر حتی از طریق استقراض پرداخت می‌شود.

محمود شمیلی گفت: مزارع نیشکر به دلیل بی‌آبی در حال نابودی هستند و دیگر نمی‌دانیم صدای خود را چگونه و با چه لحنی به گوش مسئولان برسانیم. وی با اظهار تأسف از اینکه مقدار زیادی از مزارع نیشکر در هر کشت و صنعت در تیرماه هنوز آبیاری نشده است، گفت: توسعه نیشکر فقط از این بابت حقوق کارگران را از طریق استقراض پرداخت می‌کند که در استان بحران‌های کارگری ایجاد نشود و در شرایط کنونی جلوی دفاتر مسئولان و استان یا فرمانداری برای عدم دریافت حقوق تجمع نکنند. شمیلی با بیان اینکه همه مصوبات ستاد خشکسالی از سوی شرکت توسعه نیشکر مورد پذیرش قرار گرفته و اجرائی شده است، گفت: در کشت و صنعت‌های نیشکر علاوه بر کاهش کشت، الگوی مصرف آب نیز تغییر پیدا کرد اما طی این دو هفته به صورت مداوم روزی ۶ ساعت با قطعی برق مواجه هستیم و طی دو روز گذشته با قطعی ۲۴ ساعت برق رو برو بودیم. وی با بیان اینکه چه کسی پاسخگوی این اتلاف منابع به دلیل قطعی بی‌برنامه برق است، اضافه کرد: وقتی هم که تماس می‌گیریم جواب قانع‌کننده‌ای نمی‌شنویم و کسی حاضر به قبول مسئولیت در خصوص قطعی مدام برق نیست.

شمیلی گفت: اگر قرار است در جلسات تصمیم‌گیری گرفته است باید این تصمیمات دارای ضمانت اجرایی و پشتوانه کارشناسی باشد. مدیرعامل شرکت توسعه نیشکر و صنایع جانبی خاطر نشان کرد: برای ما ۶ ساعت قطعی برق تبعات زیادی به دنبال دارد و با هر قطعی، سه ساعت طول می‌کشد تا یک کانال آب ۱۲ کیلومتری دوباره پر از آب شود و ۵ ساعت زمان نیاز داریم تا آب به قسمتی از مزرعه برسد که به دلیل قطع برق، آبیاری نشده است و در مجموع قطع برق ۶ ساعته

## نیشکر یک محصول ملی است و در تقابل با هیچ کشت دیگری نیست



مدیرعامل کشت و صنعت میرزا کوچک خان اظهار کرد: تاکنون ۵۰ درصد از سهمیه حق‌آبه شرکت توسعه نیشکر تخصیص داده نشده است و این مسأله در تیرماه که اوج گرمای تابستان است آسیب زیادی را متوجه مزارع نیشکر کرده است. نباید کشت نیشکر را در تقابل با کشت‌های دیگری قرار داد.

ستار شکبیا با اشاره به چالش خشکسالی در استان خاطر نشان کرد: در کشت و صنعت میرزا کوچک‌خان به علت کم‌آبی گیاه نیشکر با ۲۰ درصد کاهش رشد مواجه شده است و این مسأله تأثیرات منفی زیادی را بر تولید شکر ایجاد می‌کند. میزان آبی را که برای آبیاری مزارع برداشت می‌کنیم باید بین ۴۰۰ مزرعه نیشکر تقسیم کنیم که این آب پس از ورود به کانال‌های اصلی، به کانال‌های فرعی هدایت می‌شود. به دلیل قطعی مکرر برق، شاهد هدر رفت بالای آب در مزارع هستیم. شکبیا این شیوه تخصیص آب و قطعی برق را سبب خارج شدن کنترل آبیاری مزارع از دست کشاورزان دانست و گفت: در خردادماه امسال با تمهیداتی که به کار گرفته شد میزان آب آبیاری مزارع نیشکر نسبت به سال گذشته به نصف میزان مصرفی کاهش پیدا کرد. تا در مصرف آب صرفه جویی شود. وی با اشاره به اینکه تاکنون ۵۰ درصد سهمیه آب شرکت توسعه نیشکر تخصیص داده نشده است، گفت: با توجه به قطعی مکرر آب در تیرماه سال جاری متوسط برداشت آب تا به امروز ۲۲ میلیون مترمکعب بوده است که این مسأله در اوج گرمای تابستان آسیب زیادی را متوجه مزارع نیشکر کرده است. شکبیا گفت: پیش‌بینی می‌شود در صورت ادامه این شرایط، بخش اعظمی از مزارع نیشکر به سمت نابودی کشیده شوند و این امر ضمن ضربه به اقتصاد کشور و عدم توانایی در تولید شکر، سبب می‌شود تا ارزش زیادی برای واردات شکر از کشور خارج شود. وی خاطر نشان کرد: کشاورزان شاغل در کشت و صنعت‌های نیشکر به دلیل کمبود آب و کم شدن سطح زیر کشت با کاهش چشمگیر درآمد ماهیانه مواجه شده‌اند که این مسأله به بحران‌های کارگری در استان خوزستان دامن می‌زند.

معاون کشاورزی شرکت توسعه نیشکر و صنایع جانبی گفت: در حال حاضر ۶۵ هزار هکتار نیشکر زیر کشت قرار دارد که ۵۹ درصد این سطوح به دلیل بی‌آبی در آستانه خسارت ۲۹ تا ۱۰۰ درصدی هستند و در صورت از بین رفتن کشت و خشک شدن مزارع نیشکر، اشتغال و اقتصاد خوزستان ضربه می‌بیند. حسین آمیلی گفت: مزارع نیشکر از اول تیرماه تا به امروز فقط یک نوبت آبیاری شدند و این در حالی است که به ۴ تا ۵ نوبت آبیاری نیاز دارند و این یک نوبت آبیاری نیز فقط برای حفظ ریشه این گیاه ۵ ساله است تا بتوانیم در صورت امکان از خسارت‌های جبران‌ناپذیر بعدی به صنعت نیشکر جلوگیری کنیم. وی بی‌آبی و خشکی را عاملی برای بیماری و آفت گیاه نیشکر عنوان کرد و افزود: در حال حاضر نیشکر بیمار است و قسمت سبز یا سبزینه خود را از دست داده است. از این رو در معرض طیف عظیمی از امراض نظیر کرم ساقه‌خوار، کنه، کرم ریشه‌خوار و... قرار دارد و باید شرایط بد این گیاه را درک کنیم. معاون کشاورزی شرکت توسعه نیشکر و صنایع جانبی تصریح کرد: در راستای صرفه‌جویی در مصرف آب، ۲ هزار هکتار از مزارع نیشکر کشت داده نشد و این در حالی است که در حال حاضر مزارعی نیز که کشت شده‌اند، بر اثر بی‌آبی در آستانه خشک شدن هستند. آمیلی با اشاره به حمایت‌های استاندار خوزستان در جلسه ستاد خشکسالی برای تخصیص آب به کشت نیشکر گفت: امیدواریم که بتوانیم راهی برای حفظ گیاه ۵ ساله نیشکر پیدا کنیم. پدیده خشکسالی، نیروهای شاغل در کشت و صنعت‌های نیشکر را با مشکلات فراوانی رو به رو کرده است و اگر مزارع نیشکر از بین بروند، معضلات جبران‌ناپذیری در حوزه



## زنگ خطری که از بی آبی مزارع نیشکر به صدا در آمد

۷۰ درصد مزارع نیشکر واحد کشت و صنعت دهخدا به دلیل بی آبی و عدم تخصیص حق آبه خشک شده‌اند. مزارع نیشکر از اول تیر ماه فقط یک نوبت آبیاری شده‌اند و این در حالی است که به چهار یا پنج نوبت آبیاری نیاز دارند. در حال حاضر نیشکر بیمار است و قسمت سبز یا سبزینه خود را از دست داده است، از این رو در معرض طیف عظیمی از امراض نظیر کرم ساقه خوار، کنه، کرم ریشه خوار و... قرار دارد. خشکسالی، کاهش منابع آبی و عدم تخصیص آب مورد نیاز برای کشت نیشکر آسیب‌های فراوانی را به صنعت نیشکر خوزستان وارد کرده است. در راستای صرفه‌جویی در مصرف آب، ۲ هزار هکتار از مزارع نیشکر کشت داده نشد و این در حالی است که در حال حاضر مزارعی نیز که کشت شده‌اند، بر اثر بی آبی در آستانه خشک شدن هستند. پدیده خشکسالی، نیروهای شاغل در کشت و صنعت‌های نیشکر را با مشکلات فراوانی رو به رو کرده است و اگر مزارع نیشکر از بین بروند، معضلات جبران‌ناپذیری در حوزه اشتغال و تولید دامنگیر مجموعه توسعه نیشکر و استان خواهد شد. به گفته مسئولان شرکت توسعه نیشکر و صنایع جانبی در حال حاضر ۶۵ هزار هکتار نیشکر زیر کشت قرار دارد که ۲۷ هزار هکتار یا ۵۹ درصد این سطوح به دلیل بی آبی در آستانه خسارت ۷۹ تا ۱۰۰ درصدی هستند و در صورت از بین رفتن کشت و خشک شدن مزارع نیشکر، اشتغال و اقتصاد خوزستان ضربه می‌بیند.

در این میان کشت و صنعت نیشکر دهخدا نیز از این قاعده مستثنی نبوده و این روزها حال و روز خوشی ندارد و بیش از ۴۹ درصد محصول خود را از دست داد.

فریبرز کریمی زنده مدیرعامل کشت و صنعت دهخدا با اشاره به بحران بی آبی مزارع نیشکر و خطر نابودی این مزارع اظهار کرد: ۳۰ روز است که آب به مزارع نیشکر کشت و صنعت دهخدا نرسیده است. این در حالی است که هر ساله در این فصل می‌بایست آبیاری مزارع نیشکر در یک بازه زمانی ۶ روزه صورت می‌گرفت.

وی با اشاره به ضرر و زیان بین ۷۰ تا ۱۰۰ میلیارد تومانی به شرکت کشت و صنعت دهخدا، اظهار کرد: این ضرر و زیان که ناشی از کمبود آب و آفت‌زدگی گیاه نیشکر است، در سال‌های بعد نیز ادامه دارد و نیشکر را با چالش جدی اجتماعی و اقتصادی مواجه می‌کند. مدیرعامل شرکت کشت و صنعت نیشکر دهخدا با تأکید بر بروز تبعات اجتماعی و کارگری ناشی از مشکلات این صنعت بر محیط پیرامون عنوان کرد: اکثریت کارگران نیشکر دهخدا از اهالی روستاهای اطراف مزارع نیشکر هستند که چنانچه



این وضعیت ادامه پیدا کند و با روند فعلی در روزهای آینده مجبور به تعدیل ۳۰۰ نفر از کارکنان شرکت هستیم. وی افزود: به‌طور حتم حجم نیروی انسانی که به دنبال بیکار شدن جمع کثیری از کارگران نیشکر دهخدا در آینده نه چندان دور رخ می‌دهد، غیرقابل کنترل است. کریمی‌زند بیان کرد: در سال زراعی گذشته جهت آبیاری مزارع ۹۴ میلیون متر مکعب آب برداشت کردیم. در حالی که در سال زراعی فعلی تنها موفق شدیم ۵۵ میلیون متر مکعب آب برای مزارع برداشت کنیم. این کاهش ۵۰ درصدی ورودی آب به مزارع را نشان می‌دهد. کریمی‌زند با انتقاد از مدیریت ضعیف منابع آب استان خوزستان، گفت: متأسفانه در استان خوزستان شاهد مدیریت ضعیف منابع آبی هستیم. مدیران حوزه آب علاوه بر ضعف مدیریتی خود تعصبی به استان ندارند که در نتیجه عملکرد آنان کشاورزان با مشکلات زیادی مواجه شده‌اند.

وی ادامه داد: این معضل مدیریتی باعث به وجود آمدن خسارات فراوان و جبران‌ناپذیری به کشاورزان استان و صنعت نیشکر شده است. منابع آبی استان خوزستان به‌جای استفاده در صنعت نیشکر، کشاورزی و نخیلات، برای کشت برنج استان‌های دیگر منتقل می‌شود. مدیرعامل کشت و صنعت نیشکر دهخدا با ابراز تأسف از آیش حدود ۳ هزار هکتار از مزارع، بیان کرد: به‌طور حتم با آیش کردن این حجم از زمین، پدیده ریز گرد از این منطقه آغاز شده و کل اهواز را تهدید می‌کند. وی در پاسخ به سؤالی مبنی بر جبران کردن کمبود آب از طریق شیرین کردن آب‌های شور، گفت: اکنون برای جبران بی آبی از آب ترکیبی استفاده می‌کنیم به این صورت که پمپ آب را روی آب زهکش که EC بالایی دارد گذاشته و با آب کانال که EC کمتری دارد ترکیب می‌کنیم که این روش سبب از بین رفتن محصول شده است.

## بحران در نیشکر و احتمال ناآرامی‌های کارگری



مدیرعامل کشت و صنعت دعبل خزاعی اظهار کرد: بی‌برنامگی در قطعی برق پمپ‌های آب سبب هدر رفتن ۴ میلیون متر مکعب آب آبیاری مزارع نیشکر شد. توجه داشته باشیم در شرایط فعلی رفتارهای اینچنینی به هیچ وجه مناسب نیست.

او گفت: بی‌برنامگی در قطعی برق پمپ‌های آب سبب هدر رفتن ۴ میلیون متر مکعب آب آبیاری مزارع نیشکر شد.

محمدامین روزبخش زاده با اشاره به اینکه بحران ممکن است به دلایل مختلفی ایجاد شود، گفت: مدیریت بحران همیشه از افتخارات مدیران است و هنر یک مدیر این است که شرایط بحرانی را به صورتی مدیریت کند تا کمترین خسارت متوجه جامعه شود. وی با بیان اینکه در شرکت توسعه نیشکر جلسات زیادی با حضور افراد متخصص برای مقابله با بحران خشکسالی برگزار شد، اضافه کرد: یکی از راهکارهایی که برای جلوگیری از ایجاد بحران برق در استان خوزستان و توسط شرکت توسعه نیشکر انجام شد شروع و تمرکز تولید برق توسط این شرکت از ماه سوم سال به بعد بود چون در طی این ماه‌ها به دلیل گرمای هوا مصرف برق توسط شهروندان افزایش می‌یابد.

روزبخش‌زاده گفت: علی‌رغم تلاش شرکت توسعه نیشکر برای کمک به حل معضلات استان، اما با توسعه نیشکر همکاری‌های لازم صورت نمی‌گیرد مسیری در استان طی می‌شود که مشکلات توسعه نیشکر را تشدید کرده است و آثار این بحران را افزایش داده است.

مدیرعامل کشت و صنعت دعبل خزاعی حاکم شدن بی‌نظمی در فرآیند توزیع برق را در شرایط فعلی به هیچ وجه جایز ندانست و افزود: قطعی برق در ساعاتی غیر از ساعات اوج مصرف برای یک واحد تولیدی پذیرفته نیست. این قطعی‌های بی‌برنامه طی روزهای گذشته سبب شد که توسعه نیشکر حدود ۴ میلیون متر مکعب آب مورد نیاز برای آبیاری مزارع را آن هم در شرایطی که گیاه نیشکر در حال نابودی است، به دلیل عدم مدیریت مناسب برق و قطعی بی‌برنامه برق از دست بدهد.

وی گفت: نباید با رفتارهای اینچنینی به بحران‌های کارگری در خوزستان دامن زد و جالب این است که کسی خود را مسئول این قطعی‌های بی‌برنامه نمی‌داند.

## خسارت به مزارع نیشکر، سقوط کشاورزی خوزستان را به دنبال دارد



چون در صورت خاموشی آسیب جبران‌ناپذیری به آن وارد می‌شود. وی با تأکید بر اینکه با ایجاد چنین شرایطی امکان تولید از استان گرفته شده است، گفت: خوزستان دارای رتبه اول در تولید محصولات کشاورزی بود و بیش از نیمی از تولیدات کشاورزی خوزستان از محصول نیشکر است. اما در شرایط کنونی با افت شدید در این خصوص مواجه می‌شویم که این مسئله تبعات اجتماعی زیادی برای استان به همراه دارد و اشتغال نیز با کاهش روبرو می‌شود.

کشت و صنعت‌های نیشکر همواره یاریگر مدیریت استان بوده‌اند و تا در شرایط سخت قرار نگیرند برای مجموعه مدیریتی در خوزستان ایجاد زحمت نمی‌کنند.

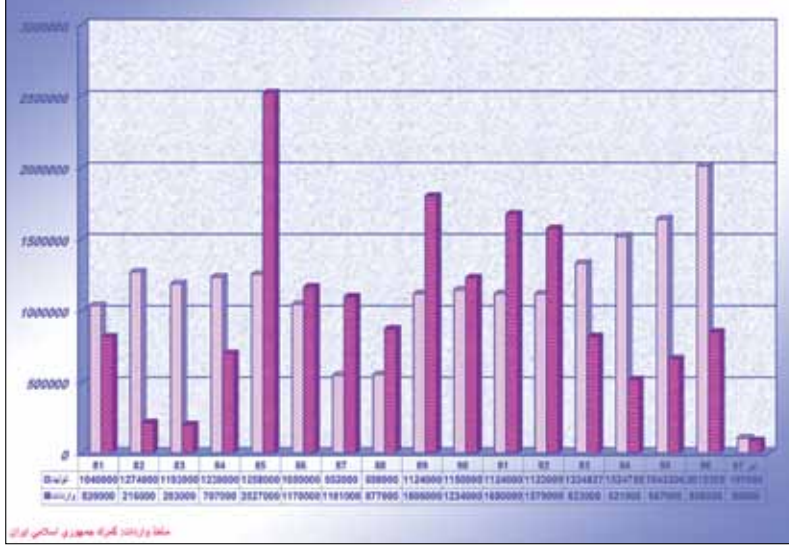
مدیرعامل کشت و صنعت سلمان فارسی گفت: کشت و صنعت‌های نیشکر همواره یاریگر مدیریت استان بوده‌اند و تا در شرایط سخت قرار نگیرند برای مجموعه مدیریتی در خوزستان ایجاد زحمت نمی‌کنند.

گودرز مراد سلطانی با گلایه از عدم هماهنگی با کشت و صنعت‌ها برای تخصیص آب آبیاری به مزارع گفت: هماهنگی برای تخصیص آب به مزارع نیشکر باید دو ماه قبل صورت می‌گرفت تا ما از امکان آبیاری مزارع در تیرماه برخوردار شویم و بتوانیم از خشک شدن مزارع نیشکر جلوگیری کنیم.

وی با اشاره به خسارت بالای ۶۰ درصدی به مزارع نیشکر این کشت و صنعت، گفت: متأسفانه بحران بی آبی و عدم تخصیص کامل حق آبه و قطعی‌های مکرر برق، خسارت جبران‌ناپذیری به مزارع نیشکر وارد کرده است و اشتغال و تولید را در خوزستان با خطر مواجه نموده است. سلطانی گفت: دستوردهندگان قطعی آب، برق و گاز در کشت و صنعت‌ها باید شرایط موجود را در نظر بگیرند. به عنوان مثال برای کارخانه‌ای که در جریان تولید قرار دارد، امکان خاموشی وجود ندارد

# آن روزها که دلارها را هدر دادیم

نمودار تولید و واردات شکر از سال ۸۰ تا پایان تیر ماه سال ۱۳۹۷ (ارقام به تن)



در آن روزهایی که قیمت هر بشکه نفت از ۱۰۰ دلار عبور کرد و ایران به درآمدی رویایی دست یافت شاید اگر مدیرانی باتدبیر و آینده‌نگرتر داشتیم و منابع ارزی گرانبها را پای سیاست و رانت قربانی نمی‌کردیم روزگار ایران بهتر از امروز بود. واقعیت این است که مجموعه‌ای از بی‌تدبیری، لجبازی سیاسی و رانت‌خواری در سال‌های ۱۳۸۵ تا بهار ۱۳۹۲ در جای جای اقتصاد ایران رواج پیدا کرد که یکی از آنها نیز در داستان شکر بود. برای اینکه این ادعا اثبات شود کافی است به آمارهای در دسترس اشاره کنیم. آمارهای موجود نشان می‌دهد در سال‌های ۱۳۹۳ تا ۱۳۹۶ به ترتیب سالانه ۳۷۷ میلیون دلار، ۱۷۱ میلیون دلار، ۳۲۰ میلیون دلار و ۴۱۴ میلیون دلار شکر به ایران وارد شده است. این در حالی است که در این سال‌ها رشد حدود ۱/۵ درصدی جمعیت را شاهد بوده‌ایم. یک محاسبه ساده نشان می‌دهد در ۴ سال یادشده در مجموع رقمی معادل ۱۲۸۲ میلیون دلار شکر وارد کشور شده است. این در حالی است که فقط در سال ۱۳۸۵ رقمی معادل یک میلیارد و ۱۷ میلیون دلار شکر وارد شده است. به این ترتیب واردات سال ۱۳۸۵ فقط کمتر از ۲۰ درصد ۴ سال واردات شکر بوده است. این اتفاق رخ داده در ۴ سال اخیر را می‌توانیم تا آخر ادامه بدهیم و ضمن اینکه واردات شکر را برای همیشه قطع می‌کنیم، ارز گرانبهایی که ارزش آن این روزها معلوم شده است را به فعالیت‌های مفید و ضروری اختصاص داد. واردات حدود ۵ میلیارد دلار شکر در سال‌های ۱۳۸۴ تا ۱۳۹۲ در دولت‌های نهم و دهم افسوس بزرگ این روزهایی است که ایران با کمبود ارز مواجه است.

## واردات شکر خام بصورت ماهیانه از سال ۱۳۸۵ تا سال ۱۳۹۷ (ارقام هزار تن)

ردیف	سال	فروردین	اردیبهشت	خرداد	تیر	مرداد	شهریور	مهر	آبان	آذر	دی	بهمن	اسفند	جمع
۱	۱۳۸۵	۱۵۴	۹۴	۱۱۱	۲۰۵	۳۰۷	۱۹۲	۱۸۷	۲۲۳	۱۹۴	۲۹۸	۲۴۰	۲۷۶	۲۴۸۱
	جمع هر ماه + ماه‌های قبل	۱۵۴	۲۴۸	۳۵۹	۵۶۴	۸۷۱	۱۰۶۳	۱۲۵۰	۱۴۷۳	۱۶۶۸	۱۹۶۵	۲۲۰۵	۲۴۸۱	
۲	۱۳۸۶	۲۳۶	۲۲۸	۱۱۲	۵۴	۱۱۱	۱۳۳	۶۱	۵۵	۶۵	۲۷	۵۰	۲۸	۱۱۷۰
	جمع هر ماه + ماه‌های قبل	۲۳۶	۴۶۴	۵۷۶	۶۳۰	۷۴۱	۸۷۴	۹۳۵	۹۹۰	۱۰۵۵	۱۰۸۲	۱۱۳۲	۱۱۷۰	
۳	۱۳۸۷	۲۸	۲۹	۸۸	۸۹	۱۴۹	۱۷۳	۲۴	۶۸	۶۵	۱۲۶	۱۶۹	۹۳	۱۱۰۱
	جمع هر ماه + ماه‌های قبل	۲۸	۵۷	۱۴۵	۲۳۴	۳۸۳	۵۵۶	۵۸۰	۶۴۸	۷۱۳	۸۳۹	۱۰۰۸	۱۱۰۱	
۴	۱۳۸۸	۱۱۹	۱۰۸	۵۷	۶۴	۴۲	۳۳	۹۴	۴۶	۴۵	۷۴	۱۲۲	۷۲	۸۷۷
	جمع هر ماه + ماه‌های قبل	۱۱۹	۲۲۷	۲۸۴	۳۴۸	۳۹۰	۴۲۳	۵۱۷	۵۶۳	۶۰۸	۶۸۲	۸۰۴	۸۷۷	
۵	۱۳۸۹	۶۹	۱۰۷	۱۳۲	۲۳۴	۳۱۲	۳۳۰	۱۶۱	۱۱۲	۸۰	۶۳	۷۳	۱۳۲	۱۸۰۵
	جمع هر ماه + ماه‌های قبل	۶۹	۱۷۶	۳۰۸	۵۴۲	۸۵۴	۱۱۸۴	۱۳۴۵	۱۴۵۷	۱۵۳۷	۱۶۰۰	۱۶۷۳	۱۸۰۵	
۶	۱۳۹۰	-	۲۴	۱۲	۶۸	۳۰۱	۳۸۴	۳۱	۱۸	۱۷	۱۸۱	۱۴۲	۵۶	۱۲۳۴
	جمع هر ماه + ماه‌های قبل	-	۲۴	۳۶	۱۰۴	۴۰۵	۷۸۹	۸۲۰	۸۳۸	۸۵۵	۱۰۳۶	۱۱۷۸	۱۲۳۴	
۷	۱۳۹۱	۵۰	۶۹	۱۲۱	۵۵	۱۵۴	۱۹۶	۱۹۰	۲۷	۲۲۸	۱۵۱	۳۰۷	۲۲۳	۱۶۸۱
	جمع هر ماه + ماه‌های قبل	۵۰	۱۱۹	۲۴۰	۲۹۵	۴۴۹	۶۴۵	۸۳۵	۸۷۲	۱۱۰۰	۱۲۵۱	۱۵۵۸	۱۶۸۱	
۸	۱۳۹۲	۸۸	۱۵	۸۸	۱۱۴	۶۱	۱۵۹	۲۰۷	۱۱۵	۱۴۶	۱۳۴	۲۲۵	۲۲۷	۱۵۷۹
	جمع هر ماه + ماه‌های قبل	۸۸	۱۰۳	۱۹۱	۳۰۵	۳۶۶	۵۲۵	۷۳۲	۸۴۷	۹۹۳	۱۱۲۷	۱۳۵۲	۱۵۷۹	
۹	۱۳۹۳	۱۶۵	۱۳۷	۲۱۱	۵۷	۴۰	۶۷	۴۷	۱۹	۸۰	-	-	-	۸۲۳
	جمع هر ماه + ماه‌های قبل	۱۶۵	۳۰۲	۵۱۳	۵۷۰	۶۱۰	۶۷۷	۷۲۴	۷۴۳	۸۲۳	۸۲۳	۸۲۳	۸۲۳	
۱۰	۱۳۹۴	-	۵.۵	۱۱.۸	۹.۲	۱۲	۷۰	۱۰.۷	۱۷.۵	۱۰.۵	۲	۵	۲۴	۵۲۱
	جمع هر ماه + ماه‌های قبل	-	۵.۵	۱۷.۳	۲۱	۳۳	۱۰۳	۲۱۰	۳۸۵	۴۹۰	۴۹۲	۴۹۷	۵۲۱	
۱۱	۱۳۹۵	-	-	-	۲۵	۲۲۱	۱۷۰	۷۶	۵۰	۶۶	۶۸	۰	۱۶	۶۶۷
	جمع هر ماه + ماه‌های قبل	-	-	-	۲۵	۲۴۶	۳۹۱	۴۶۷	۵۱۷	۵۸۳	۶۵۱	۶۵۱	۶۶۷	
۱۲	۱۳۹۶	-	۱۹۵	۲۲۹	۱۲۹	۱۳۸	۱۶	-	۵۵	۰	۱۴	۰	۸۰	۸۵۶
	جمع هر ماه + ماه‌های قبل	-	۱۹۵	۴۲۴	۵۵۳	۶۹۱	۷۰۷	۷۰۷	۷۶۲	۷۶۲	۷۷۶	۷۷۶	۸۵۶	
ردیف	سال	فروردین	اردیبهشت	خرداد	تیر	مرداد	شهریور	مهر	آبان	آذر	دی	بهمن	اسفند	جمع
۱۳	۱۳۹۷	-	۳۸	۴۹	۱	-	-	-	-	-	-	-	-	۸۸
	جمع هر ماه + ماه‌های قبل	-	۳۸	۸۷	۸۸	-	-	-	-	-	-	-	-	

619

آمار واردات شکر از سال ۱۳۸۰ تا پایان خرداد ماه سال ۱۳۹۷ به تفکیک واردات دولتی و خصوصی (ارقام به هزار تن)

سال	واردات بخش خصوصی	واردات بخش دولتی	جمع واردات
۱۳۸۰	۰	۹۳۷	۹۳۷
۱۳۸۱	۰	۸۲۰	۸۲۰
۱۳۸۲	۵۶	۱۶۰	۲۱۶
۱۳۸۳	۴۲	۱۶۱	۲۰۳
۱۳۸۴	۸۰	۶۲۷	۷۰۷
۱۳۸۵	۱۴۸۵	۱۰۴۲	۲۴۲۷
۱۳۸۶	۹۶۲	۲۰۸	۱۱۷۰
۱۳۸۷	۱۱۰۱	۰	۱۱۰۱
۱۳۸۸	۸۷۷	۰	۸۷۷
۱۳۸۹	۱۸۰۵	۰	۱۸۰۵
۱۳۹۰	۱۳۹۰	۰	۱۳۹۰
۱۳۹۱	۱۳۹۱	۰	۱۳۹۱
۱۳۹۲	۱۳۹۲	۰	۱۳۹۲
۱۳۹۳	۱۳۹۳	۰	۱۳۹۳
۱۳۹۴	۱۳۹۴	۰	۱۳۹۴
۱۳۹۵	۱۳۹۵	۰	۱۳۹۵
۱۳۹۶	۱۳۹۶	۰	۱۳۹۶
۱۳۹۷	۱۳۹۷	۰	۱۳۹۷

مأخذ: گمرک جمهوری اسلامی ایران

واردات شکر از سال ۸۴ تا پایان تیر ماه سال ۹۷ به تفکیک خام و سفید

سال	سفید (هزار تن)	بها (دلار)	خام (هزار تن)	بها (دلار)	جمع واردات (هزار تن)	بها جمع واردات (دلار)
۱۳۸۴	۷۸	۲۰,۱۲۴,۰۰۰	۶۲۹	۱۷۷,۲۵۶,۰۰۰	۷۰۷	۱۹۷,۳۸۰,۰۰۰
۱۳۸۵	۶۳۷	۲۹۱,۲۷۱,۹۱۰	۱,۸۹۰	۷۲۶,۱۸۲,۵۵۹	۲,۵۲۷	۱,۰۱۷,۴۵۴,۴۶۹
۱۳۸۶	۳۴۸	۱۳۳,۳۰۹,۳۴۴	۸۲۲	۲۷۴,۴۶۱,۳۶۷	۱,۱۷۰	۴۰۷,۷۷۰,۷۱۰
۱۳۸۷	۱۰۳	۳۷,۲۱۳,۳۳۲	۹۹۸	۲۸۷,۸۰۰,۰۱۳	۱,۱۰۱	۳۲۵,۰۱۳,۳۴۵
۱۳۸۸	۲۷	۸,۸۱۹,۹۰۶	۸۵۰	۳۱۵,۸۲۶,۱۱۴	۸۷۷	۳۲۴,۶۴۶,۰۲۰
۱۳۸۹	-	-	۱,۸۰۵	۷۰۴,۵۲۰,۴۰۷	۱,۸۰۵	۷۰۴,۵۲۰,۴۰۷
۱۳۹۰	۶	۳,۹۹۹,۵۱۰	۱,۳۲۸	۷۵۲,۱۰۵,۳۳۴	۱,۳۳۴	۷۵۵,۹۰۴,۸۴۴
۱۳۹۱	-	-	۱,۶۸۰	۱,۰۷۲,۴۱۳,۶۰۸	۱,۶۸۰	۱,۰۷۲,۴۱۳,۶۰۸
۱۳۹۲	-	-	۱,۵۷۹	۸۲۲,۱۸۷,۹۵۸	۱,۵۷۹	۸۲۲,۱۸۷,۹۵۸
۱۳۹۳	-	-	۸۲۳	۳۷۷,۴۷۰,۴۴۰	۸۲۳	۳۷۷,۴۷۰,۴۴۰
۱۳۹۴	۴۹	۲,۰۴۷,۹۰۳	۴۷۲	۱۵۱,۳۵۸,۵۲۴	۵۲۱	۱۷۱,۸۳۷,۵۲۷
۱۳۹۵	-	-	۶۶۷	-	۶۶۷	۳۲۰,۱۳۴,۹۷۸
۱۳۹۶	-	-	۸۵۶	۴۱۴,۷۴۲,۶۳۷	۸۵۶	۴۱۴,۷۴۲,۶۳۷
۱۳۹۷	-	-	۸۸	۴۱,۱۷۶,۷۹۴	۸۸	۴۱,۱۷۶,۷۹۴
جمع	۱,۴۴۸	۵۱۵,۰۱۷,۰۰۵	۱۴,۳۸۷	۶,۱۲۷,۵۰۱,۷۵۵	۱۵,۶۳۵	۶,۹۶۲,۶۵۳,۷۲۷

انجمن صنعتی کارخانهای قند و شکر ایران

### زیر نظر شورای نویسندگان صفحه‌آرا: علی صائمی

تلفن و نمابر:  
۸۸۹۶۹۰۵۵-۸۸۹۶۹۰۳

نشانی: تهران-میدان دکتر فاطمی  
خیابان شهید گمنام- شماره ۱۴